

Projekti nimi: "Kelle jaoks on linna rohealad?" II

1. PROJEKTI ARUANNE

1.1 Projekti lähteülesanne & eesmärgikirjeldus

Projekti eesmärk on seotud Tallinna Ülikooli (TLÜ) ja Eesti Maaülikooli (EMÜ) kolleegide ühisprojektiga - piloteerida BlueHealth Behavior Assessment Tool (BBAT) instrumendi kasutamist lisaks sinialadele ka rohealadel ning anda sisend instrumendi kohandamiseks rohealadele. Instrumendi rakendamist konsulteerib Maaülikoolist PhD Peeter Vassiljev. Uurimisgrupi ühisprojekti eesmärk on välja selgitada Nõmme-Mustamäe kaitseala koormustaluvus - kaardistades ala sidusrühmad (kasutajad, külastajad, tegutsejad, läbijad jne) ja nende käitumine ning selle mõju kaitsealale. Seega on oluline alustada külastus mahu seirest - külastus viiside ja külastajauuringutest, kasutades antud Nõmme-Mustamäe kaitsealal ELi rahastatud Horizon 2020 projekti "Blue Health" raames välja töötatud BlueHealth Behaviour Assessment Tool'i (BBAT). Selle abil on võimalik tuvastada ja kirjeldada kasutajate käitumist kaardistamise meetodil, kus registreerime kehalise aktiivsuse, luues seoseid passiivse ja aktiivse käitumiste vahel füüsilise keskkonnaga, arvestades ilma ja kellaega.

Käesolevas ELU projektis kogutud vaatlusandmed jäävad TLÜ ja EMÜ uurimisrühma kasutusse. Uurimisandmeid kasutatakse uurimisrühma poolt Nõmme-Mustamäe kaitseala alusuuringu koostamise tarbeks, mis esitatakse Keskkonnaametile uue Nõmme-Mustamäe kaitseala kaitsekorralduskava koostamise sisendiks.

Nõmme-Mustamäe kaitsealal tegevuse planeerimine ja uurimine on hetkel tundlik teema. Nõmme-Mustamäe kaitseala alusuuring ja kaitsekorralduskava on meedias saanud palju tähelepanu, seega meediakajastus antud projektile on vähene.

Projekti eesmärgi täitmiseks püstitatud ülesanded:

- Kaardistatakse roheala külastajad ja nende käitumine (esmased ja teisesed).
- Kirjeldatakse roheala tegevuste profiili: tegevuste toimumist ja nendeks valitud asukohti.
- Selgitatakse välja roheala kuumkohad ja liikumistrajektorid.

- Selgitatakse välja metoodika rakendatavus erinevate rohealade tarvis.

ELU projektis osalejad läbisid eelnevalt vaatlusinstrumendi (BBAT) ja vahendite kasutamiseks praktilise koolituse, tutvuti vaatlustrajektoorige ning teostati seitsmel nädalal iseseisvaid vaatlusi (paarides). Abiks vaatluste teostamisel oli koostatud juhend, milles keskendutakse üldisele lähenemiskiisile ja meetodi põhjendustele, mis pakub ideid andmete kogumiseks, analüüsiks ja esitamiseks. Igapäevast kommunikatsiooni ja tuge pakub projektis ühiselt otsustatud WhatsApp rakenduse kasutamine, vaatluste vahelistel aegadel toimusid ka Zoom kohtumised.

1.2 Probleemi olulisus, kirjeldus ja meetodite valik

Üha enam rajatakse terviseradu linna sisestesse piirkondadesse, mille tõttu nende haldajad seisavad silmitsi terviseradade ja parkide hooldamise väljakutsetega nagu suur külastatavus ja tõsine mõju loodusele. Terviseradade valdavateks ökoloogilisteks mõjudeks on taimkatte kadumine, pinnase tihenemine ja pinnase erosioon. Inimeste rajatud kõrvalteed jätavad suure jälje elupaikade killustamisele, põhjustades maastiku kahjustusi ja potentsiaalselt kahjulikku mõju elusloodusele. Üldiselt kasutatakse kõrvalradu vähem ning neid ei hooldata. Linnasisesed terviserajad leiavad üha rohkem kasutust meelelahutus valdkonnas ning on leitud, et nende kasutusaeg on lühem, kui linnaäärsetel terviseradadel. (*Spernbauer et al., 2023*). Üks peamisi linna rohealade eesmärke on säilitada ja edendada linnades bioloogilist mitmekesisust. Need alad toimivad nii looduslikuks varjupaikadeks loomadele kui ka inimestele, pakkudes pelgupaika betooni ja klaasi keskel ning võimalust linnainimestel taasühendada loodusega. Sellised kohad pakuvad võimalusi vaba aja veetmiseks, hariduseks ja uurimistööks, soodustades sügavamat arusaamist keskkonnast. Lisaks aitavad linna rohealad oluliselt kaasa linnaelanike tervisele ja heaolule. Nad parandavad õhukvaliteeti, toimides looduslike filtritena, imavad liigset vihmavett ja vähendavad linnasoojust. Juurdepääs rohealadele on seostatud stressitaseme vähenemise, parema vaimse tervise ja parema füüsilise vormiga. Mida tihedamaks ja kiiremaks muutub linn, seda olulisemaks muutuvad linna rohealad. (L.Naughton-Treves, M.B.Holland, K.Brandon, 2005)

Viimastel aastatel on tervise ja looduskeskkonna vahelist seost mitmeid kordi uuritud. Looduskeskkonnas viibimist ja rekreatiivseid tegevusi harrastades on tuvastatud kuus peamist tervise ja heaolu vormi väli- ja metsatüüpi maastikel, sealhulgas emotsionaalne, keskkonnaalane, intellektuaalne, sotsiaalne, vaimne ja füüsiline. (*Zwart & Ewert, 2022*) Paraku on linna rohealade ökoloogiline ja sotsiaalne koormustaluvus mitmeid

pidi pandud proovile. Kujunevad välja populaarsemad kohad tervisespordi harrastamiseks, kuid kahjuks just nendes piirkondades kannatab loodus enim.

Antud projekti eesmärk on välja selgitada Nõmme - Mustamäe kaitsealaga seotud huvirühmad (kasutajad, külastajad, tegutsejad, läbijad) ja nende käitumine. Oleme ühiselt püstitanud grupisisesed ülesanded, mida asume koos täitma. Ülesanded hõlmavad endast inimeste kaardistamist Nõmme-Mustamäe piirkonna terviseradadel ning ühtlasi intervjuude tegemist, et rohkem põhjalikumalt teada saada, milliseid tegevusi sealsetel terviseradadel enim harrastatakse ja miks. Oleme projektis ära jaganud gruppide vahel Nõmme-Mustamäel paiknevad terviserajad ning sooritame vaatlust üle nädala korraga 2-3 tundi. Seejuures saame koos töötades teada enamus Nõmme - ja Mustamäe piirkondade terviseradade kuumkohad ning populaarsemad tegevused.

BlueHealth Behavior Assessment Tool (BBAT) tööriist kasutab otsest vaatlust (st käitumise kaardistamist). Paber kandaja asemel on asukoha täpseks määramiseks kasutuses tahvelarvutid koos puutepliatsiga. Tahvelarvuti kasutab geograafilist infosüsteemi (GIS). Piirkonna aerofotod on digitaalsete kaartide aluseks, millele on lisatud vektorkihid 18 radadega antud alal, et aidata kaardil paremini orienteeruda. Tahvelarvutite kasutamine muudab kaardistamise protsessi palju tõhusamaks ja suurendab oluliselt potentsiaali kogutud andmete hilisemaks analüüsiks.

Suuremate vaatluspiirkondade puhul nagu Nõmme-Mustamäe kaitseala kasutatakse mitmeid vaatlustrajektore ja vastavalt vajadusele valitakse seirepunktid. Iga ala kasutaja asukoht märgitakse tahvelarvutis olevale kaardile. Iga märgitud kasutajale lisatakse juurde tema sugu, ligikaudne vanuserühm, sotsiaalne suhtlus, põhitegevused ja (valikuliselt) kõrvaltegevused..

Iga vaatluse seansi alguses registreeritakse kellaaeg, nädalapäev ja üldised ilmastikunäitajad. Kogutud andmed näitavad ära üldises ruumis populaarsemaid ja vähem levinud asukohti ning aitavad tuvastada sotsiaalsete, ilmastiku- ja aja muutujate poolt modereeritud tegevuste ruumilise jaotuse erinevusi. Saadud andmeid saab kombineerida tahvelarvutis digitaalse liidesega. Planeeritud analüüsid hõlmavad kirjeldavat ja ennustavat statistilist analüüsi, näiteks tööriistast saadud vaatlusandmete külastajate omaduste arvestamist. Kui kirjeldavad analüüsid võivad paljastada tegevus- ja kasutaja profiile uuringu piirkonnas, siis andmete täiendav visuaalne analüüs (nt soojuskaardid) näitab konkreetsete käitumisseadetega seotud aktiivsuse kontsentratsiooni.

1.3 Projektiga seotud sidusrühmad

- Keskkonnaamet – kaitseala valitseja. Keskkonnaameti eesmärk on tagada ala eesmärgiks olevate väärtuste soodne seisund.
- Riigimetsa Majandamise Keskus – praktiliste looduskaitsetööde teostamine riigimaadel ja ala külastuse korraldamine kaitseala väärtuste soodsa seisundi säilitamiseks ning tutvustamiseks.
- Kohalik omavalitsus, sh nii Tallinna Linnavalitsus, Linnaplaneerimise Amet, kui ka Nõmme ja Mustamäe linnaosade valitsused – huvi korraldada üritusi, korraldada piirkonna arendustegevust; infrastruktuuri rajamine, teede ehitus ja korrashoid.
- Loodushuvilised, loodusuurijad, teadlased ja tudengid – huvi lähedalasuva liigirikka uurimisobjekti (taime- ja linnuliigid, erinevad kooslused, inimtegevusest tulenevad taimekoosluste ning keskkonna muutused) vastu.
- TalTech (Tallinna Tehnikaülikool TTÜ), kelle maadest on kaitsealal Vana-Mustamäe tee 48 (Glehni loss), Tähetorni 2 (Tähetorn) ja Ehitajate tee 4/4a metsaosa.
- Kodanikuühendused: MTÜ Nõmme-Tee Selts, Nõmme Heakorra Selts, MTÜ Hooliv Jätkusuutlik Tallinn, Pääsküla Naabrivalve I sektor – huvi naabruses asuva heakorrastatud, rekreatiivse ja esteetilise väärtusega keskkonna vastu, mis oleks ka turvaline.
- Kohalikud elanikud – huvi meeldivalt vaba aega veeta (grillida, lõket teha, jalutada, joosta).
- Spordiasutused (Spordiklubi Nord, Nõmme Kergejõustikuklubi, Nõmme Suusaklub Nõmme Rattakool, Kristjan Palusalu Spordikool jt) – huvi sportimiseks sobiva keskkonna vastu.
- Tervisesportlased, sportivad kooliõpilased, ekstreemspordi ja professionaalse spordi harrastajad – huvi mitmekesiste sportimisvõimaluste vastu piirkonnas. Rattasõit mägijalgrattaga, suusaradade, suusahüppetornide ala, slaalomi- ja lumelaudurite raja ning 13 trampliini kasutamine.
- Terviseradade eksperdid.
- Ümbruskonna koolid ja lasteaiad nii Nõmmelt, kui ka Mustamäelt.

1.5 Tulemuste kokkuvõte ja lisad

Eesmärgi saavutamiseks on meie grupi ülesanne juhendajate poolt antud täpsete juhiste järgi Nõmme-Mustamäe kaitsealal teostatava vaatluste läbiviimine, kasutades meetodit BBAT. Vaatlejaid on kokku 22

ja nad on jaotatud neljaks grupiks. Iga grupile on määratud kindel trajektoor, millel asuvad seirepunktid. Täpsemad trajektoorid on leitavad tulemuste alt.

Vaatlejad kõnnivad süstemaatiliselt üle kogu ala, peatudes etteantud kohtades, et skaneerida nägemisvälja täisringis vasakult paremale ja täidavad tahvelarvutites BBAT vaatlusinstrumenti. Vaatlus trajektoor ja sellel määratud vaatluspunktid on allolevalt aruandes iga vaatlusrühma poolt kirjeldatud. Instrumendi kasutamisel, esmalt märgime vaatlust alustades ilmastikuolud ning seejärel igas määratud Nõmme-Mustamäe kaitseala vaatlus trajektoori punktis märkida 40 m ulatuses silma jäävad inimesed, kes sel hetkel seal viibivad, tehes antud punktis täispöörde. Instrumendis tuleb märkida külastaja sugu, vanust, grupi suurust, peamist tegevust (nt jooksmine, sörkimine) ja vajadusel teisene tegevus (nt räägib telefoniga), saab lisada ka kommentaare. Samal vaatluse ajavahemikul on maastikul erinevatel trajektooridel kõigi nelja rühma vaatlejad. Iga vaatluse järgselt tuleb andmed salvestada tahvelarvutis vastavas vaatlusandmete kaustas ning see edastada Kadrile, kes kontrollis andmete kogumise üle ning koondas projekti viimase vaatluse järgselt iga rühma kogutud andmed nende vaatlustrajektoori kohta ühtsesse andmefaili, mille alusel iga rühm teostas oma vaatluspiirkonna külastajate kohta analüüsi. Vaadeldud andmeid analüüsiti mitmest erinevast aspektist: kes on roheala külastajad, milline on nende käitumine, kus on roheala kuumkohad ja millised on populaarsemad liikumistrajektoorid.

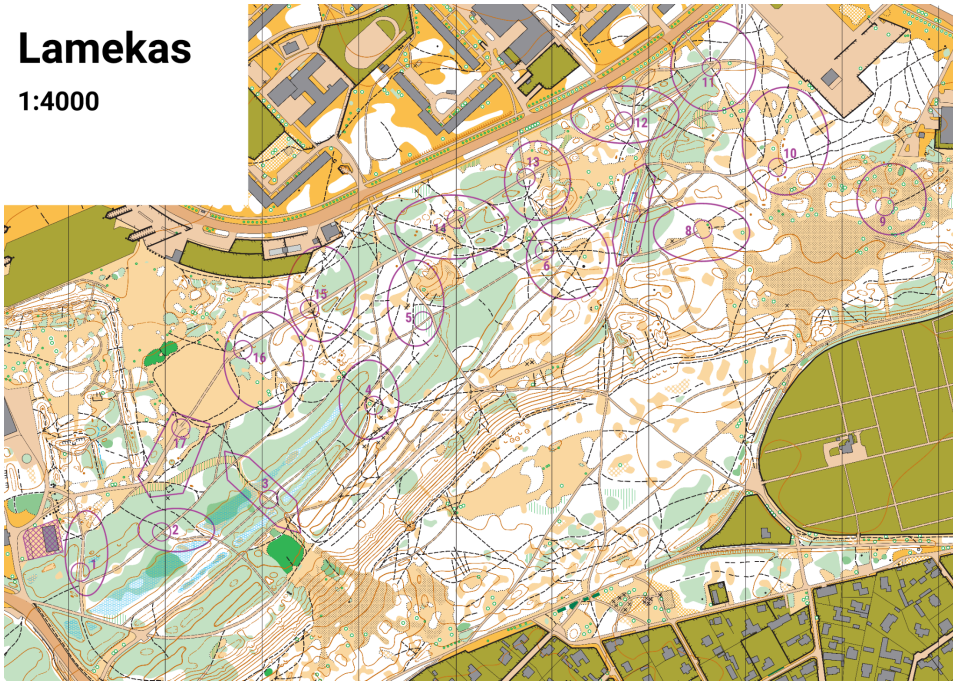
1.5.1 Nõmme-Mustamäe maastikukaitseala Lamekas (NM1)

Rühmaliikmed: Andres, Alike , Sten-Egert, Kristofer, Tony-Ats, Liina.

NM1 vaatluse trajektooriks oli Nõmme-Mustamäe maastikukaitsealal piirkond "Lamekas", millel on kokku 17 seirepunkti (joonis 1).

Lamekas

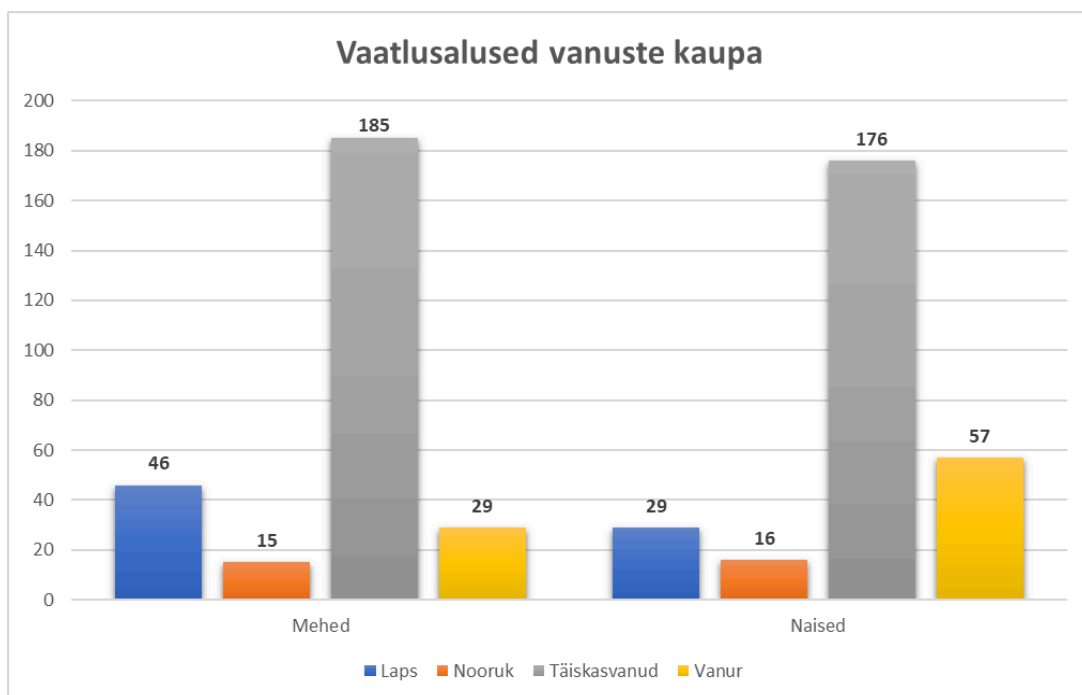
1:4000

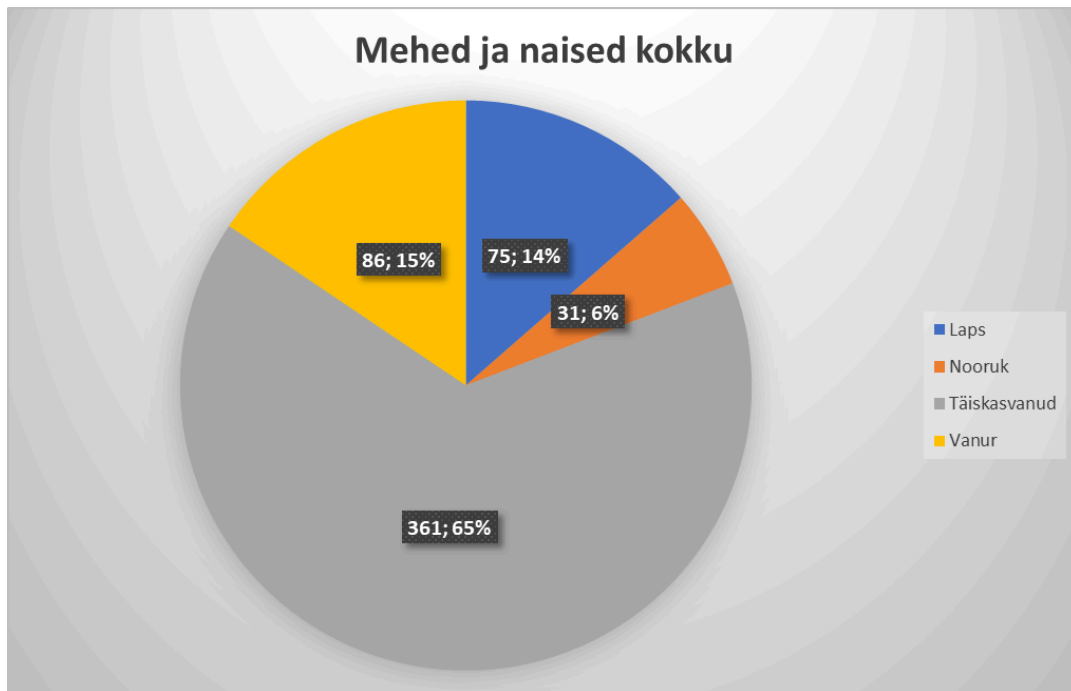


Joonis 1. NMI trajektoor 17 seirepunktiga

1) Mehed/naised, vanus

Kokku külastas meie vaatlustel Nõmme-Mustamäe Lameka ala 553 inimest, kellest 278 olid naised ja 275 mehed. Vanusegrupiti märkasime meie alal 75 last (29 tüdrukut ja 46 poissi), 31 noorukit (16 tüdrukut ja 15 poissi), 361 täiskasvanut (176 naist ja 185 meest) ning 86 vanurit (57 naist ja 29 meest).





2) Tegevusviisid, mehed/naised vanusegrupiti

Mehed	Lapsed	Noorukid	Täiskasvanud	Vanurid
Istumine või kükitamine	1	-	11	1
Seismine	5	1	10	2
Jalutamine transpordivahendina	3	1	19	4
Jalutamine	5	2	69	16
Koeraga jalutamine	-	1	26	2
Kepikõnd	-	-	3	1
Jooks	-	-	19	-
Jääl libisemine	-	-	2	-
Jalgrattaga sõit	6	2	8	-

Toukerattaga sõit	-	-	1	-
Suusatamine	2	1	2	2
Kelgutamine	19	4	6	-
Pallimängud	-	1	4	1
Füüsiline trenn/väljõusaal	-	-	3	-
Liivas/lumes mängimine	5	2	-	-
Muud mängud/sport	-	-	1	-
Koeraga mängimine	-	-	1	-
Looduse nautimine/jälgimine	-	-	5	4
Kuulamine	-	-	8	1
Nutitelefoni kasutamine	-	1	6	-
Suhtlemine	34	9	57	10
Joomine	2	1	14	-
Söömine	2	-	4	-
Grillimine	3	-	4	1

Naised	Lapsed	Noorukid	Täiskasvanud	Vanurid
Lamamine	1	-	-	-
Istumine või kükitamine	-	-	8	3
Seismine	2	-	9	4
Jalutamine transpordivahendina	1	1	19	9
Jalutamine	2	4	63	23
Koeraga jalutamine	-	4	47	6

Kepikõnd	-	-	8	8
Jooks	-	-	11	-
Jalgrattaga sõit	3	-	2	-
Suusatamine	-	-	-	3
Kelgutamine	15	1	6	-
Pallimängud	-	1	2	-
Füüsiline treenn/väljõusaal	-	-	1	1
Liivas/lumes mängimine	6	1	-	-
Looduse nautimine/jälgimine	-	-	6	3
Kuulamine	-	-	5	-
Nutitelefoni kasutamine	-	-	7	1
Suhtlemine	19	7	72	13
Joomine	-	-	6	-
Söömine	-	-	3	-
Grillimine	2	-	3	1

3) Sotsiaalne interaktsioon

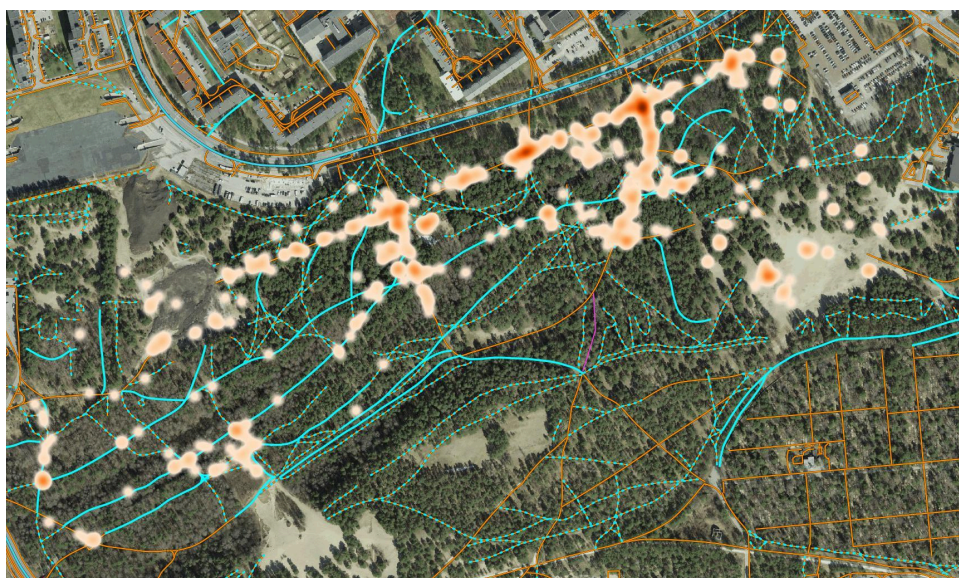
Enim külastati Nõmme-Mustamäe Lameka ala üksi: kokku 270 inimest. Paaris liikus 179 inimest. Grupis märkasime 97 inimest ning juhendatud grupis vaid 7 inimest.

4) Kuumkohad

Joonisel nr 2 on märgitud Nõmme- Mustamäe maastikukaitseala trajektoori "Lamekas" kuumkohad oranži värvusega, mis varieerub heledast tumedani. Mida tumedam on värvumine seda suurema kasutuskoormusega on antud piirkonnad vaatluse perioodil olnud.

Vastavalt vaatluste tulemustele on näha, et piirkonnas on ca 650 meetri pikkune, J.Sütiste teega paralleelselt kulgev, valgustatud rada enim kasutatav. Lisaks suuremad rajad, mis ühendavad J.Sütiste teed Rahumäe kalmistuga või mille kaudu on võimalik saada otse Nõmme turule ning nende radade ristumiskohad.

Lisaks eelpool toodule on kasutuskooormuse tõusu näha ka piirkonna kagu (Lameorg) ja edela nurgas liivakutel ning piirkonna keskmes asuvatel kõrgendikel, mida võib selgitada asjaoluga, et vaatlust on teostatud peamiselt talvisel ajal, mil piirkonnas oli palju kelgutajaid.



Joonis 2. Nõmme-Mustamäe "Lameka" trajektoori kuumkohad.

5) Intervjuu märkused

Intervjueeritavad on valdavalt teadlikud, et tegemist on Nõmme-Mustamäe maastikukaitsealaga ning teadlikud ka sellest, et tegemist on kestva vaidluse all oleva objektiga. Häiriva teemana toodi välja elujõuliste puude maha võtmise ning asjaolu, et kuigi tegemist on suurt pahameelt ja vaidluseid tekitanud olukorraga, siis lahendust ja kokkuleppeid ei ole jätkuvalt näha.

Märkamised:

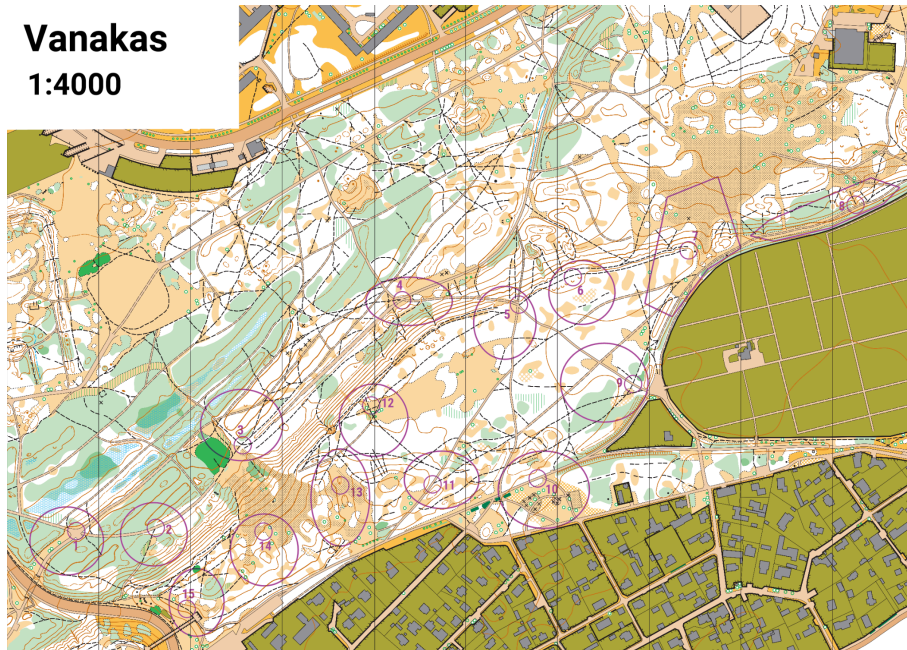
- valgustatud rada saab palju kasutust ja on mudane, kus on nii endal kui koeral ebameeldiv jalutada
- valgustamata radadel on kännud väljas ja takistavad liikumist
- talvisel ajal ei ole ühtegi suusarada kuigi jalutamiseks on radasid palju
- grillimiskohad meeldivad
- pimedal ajal ei tunne kõik end radadel liikudes turvaliselt

1.5.2 Nõmme-Mustamäe maastikukaitseala Vanaka (NM2)

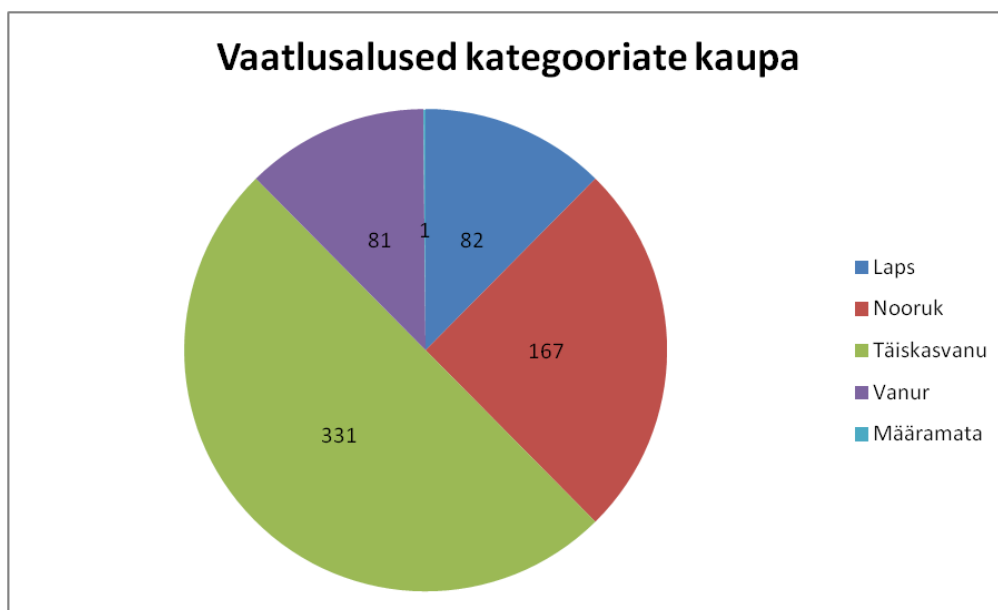
Rühmaliikmed: Karmen, Gretel, Kert, Kaur, Kristjan, Marko

1) Mehed, naised, vanus

NM2 rühma trajektooriks oli Sütiste alumise metsa piirkond. (Joonis 1.) Kokku vaatlesid NM2 rühmaliikmed 662 inimest. 341 neist olid naised, 319 mehed ja 2 inimese sugu jäi tuvastamata. Ülekaalukalt jäid vaatlusel silma täiskasvanud ning noorukid (Joonis 2.)



Joonis 1. NM2 trajektoor



2) Tegevusviisid, mehed/naised vanusegrupiti

Üldiselt jäi mulje, et Nõmme-Mustamäe maastikukaitseala n-ö "Vanaka" piirkond on populaarne just kõndimise kohapealt. Nimelt läbivad seda roheala mitmed inimesed päevas kas lihtsalt jalutamise eesmärgil (216) või selleks, et jõuda kiiremini ühest ühistranspordi peatusest teiseni (53). Paljud olid ka lihtsalt istumas pinkidel või siis vanaka mäe otsas nautimas vaadet. Koeraga jalutajaid oli samuti märkimisväärselt (63). Jooksmas või sörkimas oli vaatlusperioodi jooksul selles piirkonnas 46 inimest.

Tegevusviis	Koguarv	Naised	Mehed
<i>Istumas või kükitamas</i>	49	27	22
<i>Seismas</i>	52	23	27
<i>Kiirelt transpordivahendi poole kõndimas</i>	53	18	35
<i>Jalutamas</i>	216	131	85
<i>Koeraga jalutamas</i>	63	45	18
<i>Kepikõndi harrastamas</i>	6	3	3
<i>Jooksmas või sörkimas</i>	46	20	26
<i>Uisutamas/liuglemas</i>	1	1	0

Tegevusviis	Koguarv	Naised	Mehed
<i>Palli mängimas</i>	10	3	7

<i>Paiksem treening või väljõusaalis trenni tegemine</i>	12	7	5
<i>Mänguväljakul niisama mängimine</i>	2	1	1
<i>Mänguväljakul atraktsioonide peal</i>	1	0	1
<i>Liivakastis või lume sees mängimine</i>	18	9	9
<i>Muud mängud</i>	3	3	0

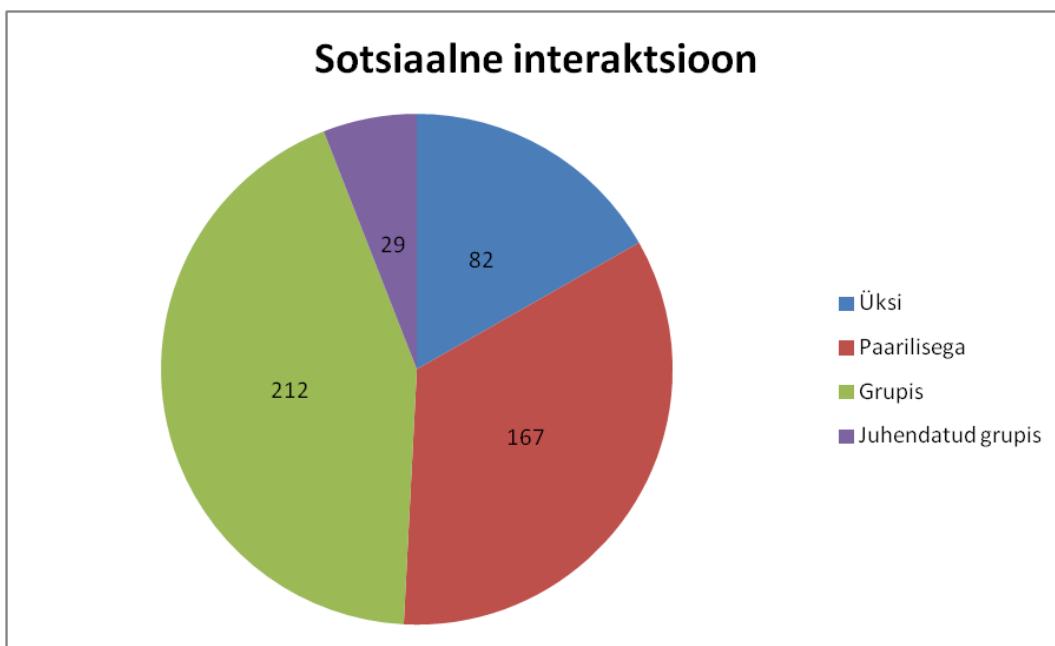
Liikumised vahendil: Rattaga sõitmas oli 39 inimest, neist 7 olid naised ja 31 mehed, ühe sugu jäi tuvastamata. 1 mees otsustas maastikukaitsealal rolleriga sõita ja 1 mees elektritõukerattaga. Pöösasse visatud elektritõukeratast me ei arvestanud. Suusatajaid oli 2, mõlemad olid mehed, kuid suusatamise järgesid oli näha päris mitmes kohas. Kelgutamas oli kogunisti 88 inimest, neist 48 naissoost ja 39 meessoost ning ühe kelgutaja sugu jäi tuvastamata.

<i>Liikumised vahendiga</i>	<i>Koguarv</i>	<i>Naised</i>	<i>Mehed</i>
<i>Rattaga</i>	39	7	31
<i>Rolleriga</i>	1	1	0
<i>Elektritõukerattaga</i>	1	1	0
<i>Suuskadega</i>	2	0	2
<i>Kelguga</i>	88	48	39

3) Sotsiaalne interaktsioon → üksi või mitmekesi

Üksinda viibis NM2 alal 82 inimest. Kahekesi/paarilisega 167 inimest. Grupis toimetas kokku 212 inimest. Juhendatud grupis/treeninggrupis oli kokku 29 inimest (Joonis 3). Juhendatud grupid olid peamiselt mõne kooli kehalise kasvatus tunnid või mõne huviringi treeningud, mida oli hea läbi viia just sellel rohealal. Märkimisväärne oli ühel kottpimedal ja niiskel öhtul vanaka mäel märgatud naisterahvaste grupitreening, mis näitab, et tähtis pole mitte ümberringi olev taristu, vaid keskkond. Alkoholihoobes inimesi oli vaatlusperioodi jooksul piirkonnas üllatavalt vähe - märgitud arv jäi alla kümne. Nutitelefone kasutas kõigest 12 inimest, mis viitab sellele, et piirkonnas käiakse kas loodust nautimas, trenni tegemas või muud moodi kvaliteetaega veetmas ilma nutiseadmeteta.

Lisaks eelnevatele vaatlusandmetele selgus, et septembris oli vaatluste ajal piirkonnas viibimas 225 inimest, oktoobris 79 inimest, novembris 97 inimest ja detsembris 261 inimest. Need arvud viitavad ilmselgelt sellele, et NM2 vaatluste piirkonnas toimub suuremat sorti aktiivne tegevus eelkõige heade ilmastikuolude korral, olgu selleks siis hea ja mahe sügisilm või lumine talveilm nagu sel aastal detsembris.



Joonis 3. Sotsiaalne interaktsioon.

4) Kuumkohad

NM2 kuumkohad on välja toodud beezi- ja oranži värviga joonisel 4. Valdavalt nägime inimesi seal, kus on hea tee minna mõnele ühistranspordile - näiteks trepid (kasutati palju ka treenimisel). Küll aga sai näha koheselt

muutust, kui poole sügise pealt hakati treppe renoveerima. Sellisel juhul ei olnud selles populaarses kohas enam nii palju külastajaid. Sama kehtis ka sirge kohta, mis on enne mäest üles minekut. Rahvast liikus seal eelnevalt juba vähem, aga kui sügisel läks pimedamaks, siis ei liikunud seal kedagi. Osaliselt võib arvata seetõttu, et lõigul ei ole valgustust ja on kottpime (lumega kadus see probleem). Talvisel perioodil nägime väga paljusid kelgutajaid, sest Vanaka piirkonnas on väga palju häid kelgutamiseks sobilikke mägesid. Rattureid kohtas palju treppide juurest alla mineva mäe ülaosas ja sama mäe jalamil. Kuigi kuumkoha pilt seda ei kajasta, siis Nõmme turu juurest kuni mänguväljakuni oli inimesi liikvel üsna palju, kuid märgitud punktid on üsna eri kohtades ja seetõttu ei anna pilt päris õiget tagasisidet sealkandis nähtud inimeste arvu kohta. Sama kehtib teatud määral ka vanaka mäe kohta tervikuna - seal oli samuti realselt kokku rohkem inimesi, kui kuumkohtasid näitav pilt seda kuvab.



Joonis 4. Nõmme-Mustamäe maastikukaitseala Vanaka piirkonna kuumkohad

5) Intervjuu märkused

- Teed on head ning hästi hooldatud. Meeldib, et ei visata talvisel perioodil killustikku maha, sest nii on see koht ka loomasõbralik.
- Valgust on piisavalt, arvestades, et tegemist on maastikukaitsealaga.
- Valdavalt millegist puudust ei tunta ja ei tunta soovi muutuste järgi. Seetõttu pole ka enamik ise kellegiga N/M roheala kohta rääkinud või pidanud vajalikuks arvamust avaldada.

- Uued trepid on veidike halvad ja libedad.
- Inimestele meeldivad kõrvalrajad ja sellised kitsamad teed, kus saab rahulikult jalutada ning loodust nautida, mis on positiivne.
- Samuti on arvestatud inimestega, kes soovivad tegeleda aktiivselt spordiga (jooks, jalgratas, suusatamine).
- Hea, et on loodud võimalused grillimiseks ja pikniku pidamiseks.
- Palju on siiski maas prügi ning muud sodi, eraldi toodi välja klaasikillud.
- Üldiselt on suhteliselt turvaline aga pimedas pigem väldiks viibimist M/N rohealal
- Kui midagi muuta, siis rohkem võiks olla pinke ja prügikaste.

Roheala äärealadel elavaid vanemad inimesed, kes päevaste tegevuste täitmiseks (näiteks Nõmme turul käimiseks) jalutavad läbi roheala ning vaatlevad ka loodust.

- *“käime Nõmmel, jalutame vaatame, 2 tundi või kolm tundi läheb ikka”.*

Intervjueeritavad on hästi teadlikud või on vähemalt varem oletanud, et Nõmme-Mustamäe on maastikukaitseala. Häiriva teemana toodi välja eelmisel aastal Sütiste poolt alates radade ääres maha võetud elujõulised puud, mis tekitas pahameelt kohalikes, kuna plaan nende teede asfalteerimise osas ei olnud paljudele meeltnööda.

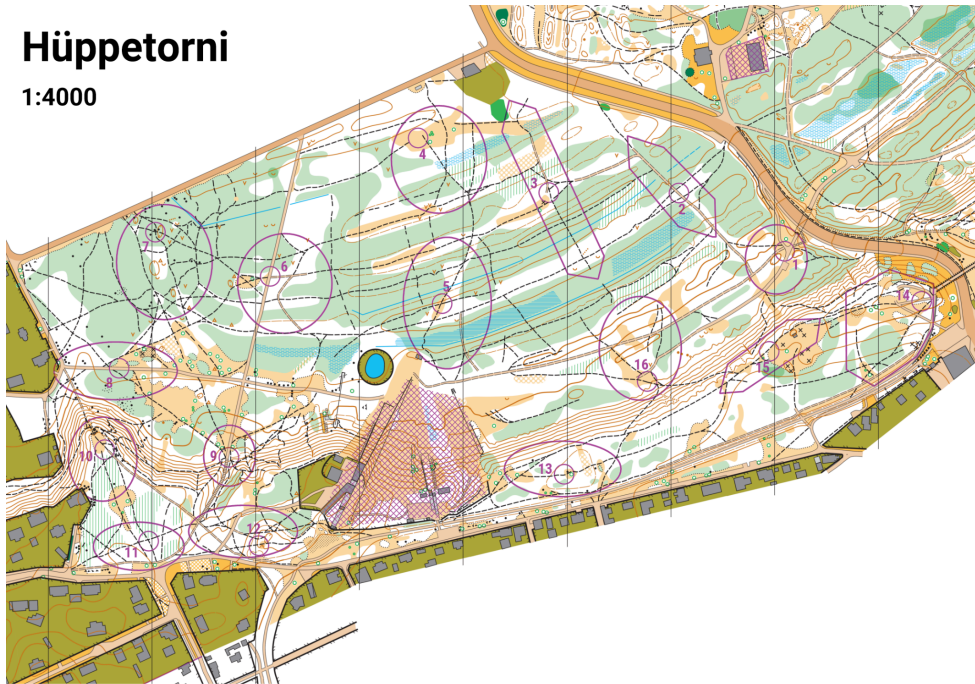
1.5.3 Nõmme-Mustamäe maastikukaitseala hüppetorni ala (NM3)

Rühmaliikmed: Ralf, Silvester, Mari-Ann, Anna

NM3 vaatluse trajektooriks oli Nõmme-Mustamäe maastikukaitsealal “Hüppetorni” ala, millel on kokku 16 seirepunkti (joonis 1)

Hüppetorni

1:4000



Joonis 1. NM3 trajektoor 16 seirepunktiga

1) Mehed/naised, vanus

Kokku külastas meie vaatlustel Nõmme-Mustamäe hüppetorni ala 551 inimest, kellest 255 olid naised ja 296 mehed. Vanusegrupi märkasime enim meie alal täiskasvanuid (312 inimest) ning kõige vähem lapsi (43 inimest).

Vanusegrupp	Naine	Mees	Kokku
Märkimata	2		2
Laps	17	26	43
Nooruk	72	72	144
Täiskasvanud	143	169	312
Vanur	21	29	50
Kokku	255	296	551

2) Tegevusviisid, mehed/naised vanusegrupiti

	Mehed	Laps	Nooruk	Täiskasvanud	Vanur
Jalutamine		5	27	47	19
Seismine		10	19	38	1

Kiirkõnd				
transpordieesmärgil	1	5	21	1
Koeraga jalutamine	-	-	21	2
Kepikõnd	-	-	6	1
Jooksmine	1	1	15	2
Istumine või kükitamine	1	-	2	1
Märkimata tegevus	8	20	18	3
Rattaga sõitmine	1	1	10	1
Kelgutamine	5	4	1	-
Laps mängib vabalt	1	-	-	-
Laps mängib mänguväljakul	3	-	-	-
Orienteerumine	-	-	4	-
<i>Trenni tegemine</i>	-	-	-	1
<i>Tõukerattaga sõitmine</i>	-	-	1	-
<i>Kuulamine</i>	-	-	13	1
<i>Telefoni kasutamine</i>	-	-	10	1
<i>Suhtlemine</i>	13	19	62	4
<i>Joomine</i>	-	-	4	-
<i>Sõõmine</i>	-	-	1	-
<i>Teised mängud</i>	-	5	-	-
<i>Looduse nautimine</i>	-	-	3	3

<i>Naised</i>	<i>Märkimata</i>	<i>Laps</i>	<i>Nooruk</i>	<i>Täiskasvanud</i>	<i>Vanur</i>
Jalutamine	-	-	31	49	7
Seismine		7	20	12	1
Kiirkõnd					
transpordieesmärgil	-	-	4	13	-
Koeraga jalutamine	-	-	3	45	7
Kepikõnd	-	-	1	2	3
Jooksmine	-	-	3	8	-
Istumine või kükitamine	-	3	4	3	-
Märkimata tegevus	-	7	6	11	2

Rattaga sõitmine	-	1		3	
Kelgutamine	-	5	-	-	
Laps mängib mänguväljakul	-	1	5		-
Suusatamine	1		1	1	-
Koeraga mängimine	1	-	-	1	-
Orienteerumine	-	-	-	2	-
Pallimängud	-	-	-	1	-
Trenni tegemine	-	-	-	4	2
Jälgimine	-	-	-	1	-
Kuulamine	-	-	1	10	-
Telefoni kasutamine	-	-	1	13	-
Telefoniga rääkimine	-	-	1	2	1
Suhtlemine	-	6	13	58	7
Joomine	-	-	-	3	-
Looduse nautimine	-	-	-	2	3

3) Sotsiaalne interaktsioon → üksi või mitmekesi

Enim külastati Nõmme-Mustamäe hüppetorni ala üksi: kokku 239 inimest, kellest 108 olid naised ja 131 mehed. Paaris liikus 112 inimest, kellest 54 olid naised ning 58 mehed. Grupis märkasime 174 inimest (80 naist ja 94 meest) ning juhitud grupis vaid 26 inimest (13 naist ja 13 meest).

Sotsiaalsus	Naine	Mees	Kokku
Üksi	108	131	239
Paaris	54	58	112
Grupis	80	94	174
Juhitud grupis	13	13	26

4) Kuumkohad

Nõmme-Mustamäe hüppetorni ala kuumkohad on kaardil märgitud täppidena, mida tumedam täpp seda rohkem seda kohta rajal külastati. Kõige tumedamad kohad olid hüppetorni taha jääv rada, mis jäi 12.

vaatluspunktist veidi välja, ning 15. punkti jääv kõrgem ala. Valdavalt nägime inimesi Hüpjetorni alal liikumas laiematel radadel, mis olid suunaga Üliõpilaste tee - Vana-Mustamäe ning Männiliiva - Ehitajate tee. Lisaks otsustas inimeste poolest populaarseks kohaks Ehitajate tee poolsed kõrgemad punktid, kus on hea vaade tervele linnale.



Joonis 3. Nõmme-Mustamäe hüpjetorni ala kuumkohad.

5) Intervjuu märkused

Meie vaatluste tähelepanekud:

1. Sooritades vaatlusi õhtuti tekkis vähese valgustuse tõttu tihti raskusi õigete teede leidmise ning külastajate soo ja vanuse määramisel. Vähese valguse tõttu pole noorematel ja/või naistel ka nii turvaline metsas üksi liikuda.
2. Lisaks paikneb meie vaatlusalal mitmeid järske laskumisi nõlvadelt, kus puuduvad käsipuid. Seetõttu on eriti pimedal ajal sealt liikuda üpris ohtlik.
3. Märkasime metsas ka vähesel määral prügi Enamasti olid need tühjad pudelid. Arvame, et prügikaste võiks alal olla rohkem.



Pilt 1. Hüppetorni alal vedelev prügi.



Pilt 2. Hüppetorni alal vedelev prügi.

Tähelepanekud lühiintervjuudest:

Kokku viisime rühma peale läbi 13 lühiintervjuud, millest 6 intervjuueeritavat oli naised, 2 mehed ning 2 intervjuud olid sooritatud paaris: ühes 2 nais ning teised mees ja naine.

1. Üllatavalt olid kõik intervjuueeritavad teadlikud, et Nõmme-Mustamäe mets on maastikukaitseala.
2. Paljud maastikukaitseala külastajad märkavad maas vedelevat prügi ning mõned ka korjavad seda.
 - *"(Võiks olla) puhtam, et rohkem loodust kaitseksid inimesed".*

- "Mõndades kohtades on see reostus päris rõve, aga muidu on täisa okei minu arust"
 - "Prügi vedeleb vahest ja, vahest keegi magab põösa all ja..".
 - "Mõnedes kohtades vedeleb palju prügi".
 - "Maja ehitatakse, looduslik prügi, prügi grill kohas."
 - "Võib-olla prügi võiks vähem olla. "
3. Samuti selgub intervjuudest, et prügikaste on liiga vähe
- "Väga puhas on, aga Nõmme lumepargi all suvel pole prügikasti".
 - "Prügikastid. " (tunneb nendest puudust)
4. Metsas olevate teedega ollakse üldjuhul rahul
- "Mulle sobib, et siin on laiemaid teid ja samas ka kitsamad. Et vahest on mõnus kitsamatel teedel. Ja on sellised järskudel nõlvadel on ka sellised põnevad rajad.
 - "Siin on väga ilusad teed, siin on normaalne kõndida ka ja saab igasuguste nende ratastega sõita".
5. Kiidetakse ka treppe, mida regulaarselt ka korda tehakse.
- "Siin on need mõnusad trepid, mida järjest korda tehakse. Mulle meeldib, et trepid on siin".



Pilt 3. Treppide remontimine.

6. Lisaks tuuakse välja, et maastikukaitsealal on märgatud erinevaid loomi ning ka siinsed vaated on ilusad.
 - "Kitsed ja jänessed".
 - "Vana-Mustamäe mäed, siis haljastus, loomi, linde".
7. Radade ääred pole piisavalt valgustatud, seetõttu ei armasta mõned seal pimedal ajal jalutada.
 - "Pimedas on riskantne ja siis kui ilm on halb".
 - "Sest kui sinna minna, siis ainult on pimedus ja mets. Ühtegi (valgustusega) sammast pole. Aga see on linn ja linnas peaks olema vähemalt minimaalne valgustus".
 - "Õhtuti ei julge- kambad on ja pime ka"
 - "Valgusest." (tunneb nendest puudust)
 - "Võib olla (võiks) natuke rohkem valgustust (olla)."
8. Samuti väldivad inimesed ala küllastamist ka libedal perioodil
 - "Siis väldin kevadel, kui hakkab lumi sulama ja läheb jäiseks".
 - "Kui on liialt libe periood ilmastiku mõttes."
9. Soovitakse alale laste suusaradu, sporditrenazööre, rohkem mänguväljakuid ja pinke
 - "Rohkem pinke, rohkem laste jaoks, rohkem mänguväljakuid."
 - "Ma arvan, et teeks mingeid mänguväljakuid juurde, siis oleks lastel rohkem mängida".
 - "Lapsi, täiskasvanud ka, kui pandaks mingeid sporditrenazööre siia.
 - "Tegelikult siin metsa all võiks olla talvel lastele väiksed suusarajad. Et lapsed ei peaks minema sinna alla staadionile, et siin üleval oleks ka spetsiaalsed siin puude vahel, et oleks selline metsas suusatamise tunne nendel linnalastel ka."
10. Üks intervjuueeritaja tõi välja, et grillimajade tõttu suureneb tulekahju oht. Lisaks on seal ka palju prügi.
 - "Kuigi kaugel on grillimajad, seal on tuleoht ja tuletõrjetiik puudub. Aga teisest küljest meelitab tuletõrjetiiki lapsi. Ma ei tea, ma pole tuletõrjuja. Ohutus on ainult tulekahjuolukorras. Et see kõik ära ei põleks. Metsa kasvamiseks kulub nelikümmend aastat".
11. Lisaks tuuakse välja, et suveperioodil on palju joodikuid ning tuntakse ka selle pärast muret.
 - "Prügi ja joodikuid on"
 - "Suvel on mets joodikuid täis."

1.5.4 Nõmme-Mustamäe maastikukaitseala Rõõmuallika (NM4)

Rühmaliikmed: Emilia, Meelis, Andres, Marko, Rene Rasmus, Liisi

1) Mehed/naised, vanus

Meie vaatlus ala Rõõmuallikat külastas septembrist detsembrini 667 inimest. Nendest oli 208 naised ja 456 mehed. Lapsi oli 36, noorukeid 65, täiskasvanuid 521 ja vanureid 40. Tuvastamata jäi viie inimese vanus.

Vanusegrupp	Naine	Mees	Ei tea sugu	Kokku
Märkimata	4	1	0	5
Laps	8	28	0	36
Nooruk	17	48	0	65
Täiskasvanud	162	356	3	521
Vanur	17	23	0	40
Kokku	208	456	3	667

2) Tegevusviisid, mehed/naised vanusegrupiti

Tegevusviis	Naised	Mehed	Ei tea sugu	Kokku
Rattaga sõitmine	3	32	0	35
Tõukerattaga sõitmine	0	1	0	1
Seismine	1	12	0	13
Kõnd kui transpordivahend	7	6	0	13
Jalutamine	64	55	2	121
Koeraga jalutamine	26	17	0	43
Kepikõnni harrastamine	8	14	0	22
Jooksmine	20	51	1	72
Suusatamine	69	247	0	316

Uisutamine	3	3	0	6
Muu tegevus	7	18	0	25
KOKKU	208	456	3	667

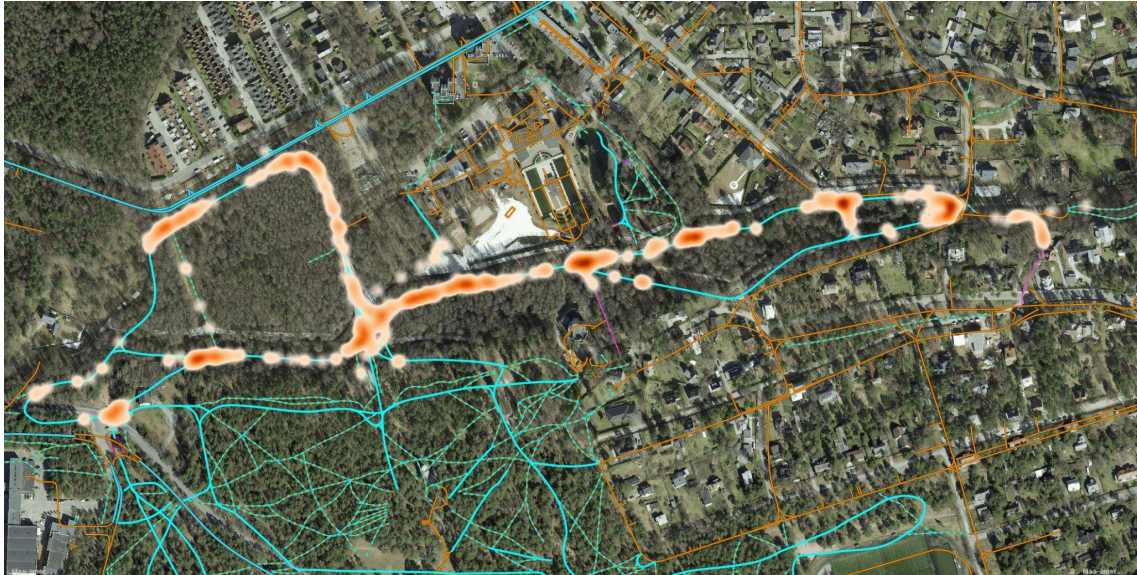
3) Sotsiaalne interaktsioon → üksi või mitmekesi

Rõõmuallika ala külastas üksinda 401 inimest, paaris 126 inimest, grupis 116 inimest ja juhendatavas grupis 24 inimest.

Sotsiaalne interaktsioon	Koguarv
Üksinda liikumine	401
Kahekesi/paarilisega liikumine	126
Grupis liikumine	116
Juhendatud grupis liikumine	24
KOKKU	667

4) Kuumkohad Rõõmuallikal

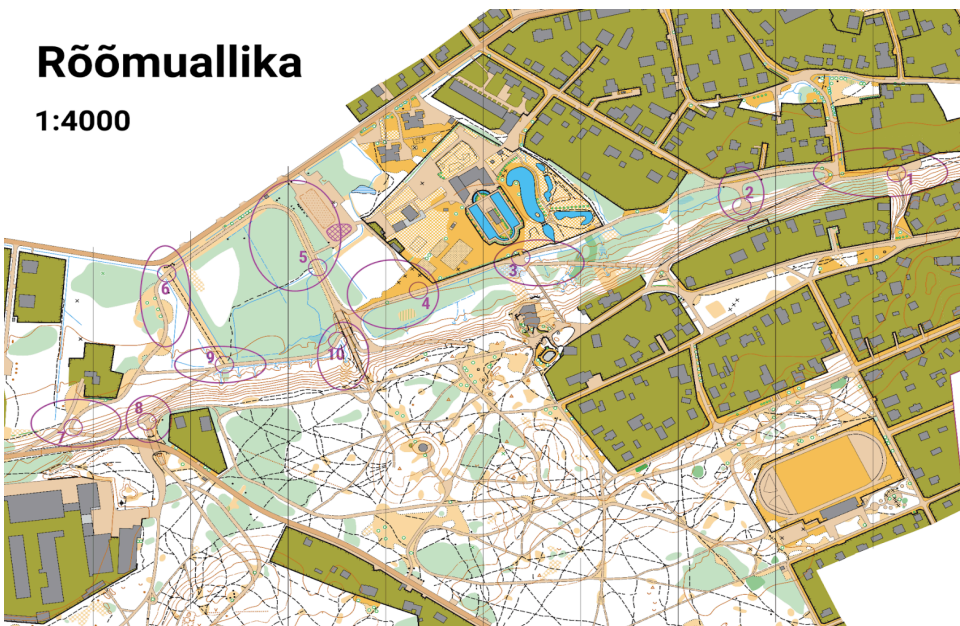
Kaardil on näha, et kuumkohad jaotuvad selliselt, kus on parem ligipääsetavus rajale. Lume olemasolul suureneb see rohkem raja keskele kuna seal asub suuskade laenutus punkt.



5) Intervjuu märkused

Rõõmuallika

1:4000



NM4 trajektoor 10 seirepunktiga

Meie tähelepanekud:

- Inimesed ise teevad radasid juurde, millega pinnast kahjustavad näiteks mägiratturid.
- Prügikaste oli rajal vähe ehk võiks neid juurde paigaldada.
- Jalutades sai näha erinevaid linde ning tihti jäid silma ka oravad.



- Samuti sügisvaheajal oli inimestele tutvumiseks puudele kinnitatud koodiga sildid, kus sai telefoni kasutades kuulata (Nikolai von Glehni, Navicup audioretke).



- Rõõmuallika alumine ring oli öisest lumesajust puhtaks puhitud, aga rada mis läks edasi 15 km ringi peale, oli puhastamata.

Intervjueeritavate tähelepanekud:

- Prügikaste võiks rohkem olla kuna koeraga jalutamisel on nende vajadus
- Pinnas on tihtipeale märg ning mudane kuna käib palju rahvast kui oleks võimalus siis võiks, kas piirata seda ala või seda katta.
- Parkimine peaks olema paremini korraldatud, eriti talvisel tipptunni ajal
- Laskumised võiksid olla suusatajatele turvalisemad, suurt sillalaskumist ei hooldata üldse

1.4.5 KOKKUVÕTE

1) Vanuselised jaotused

Nõmme-Mustamäe maastikukaitseala Lameka ala (NM1):

Vanusegrupp	Kokku
Märkimata	0
Laps	75
Nooruk	31
Täiskasvanud	361
Vanur	86

Nõmme-Mustamäe maastikukaitseala Vanakas (NM2):

Vanusegrupp	Kokku
Märkimata	1
Laps	82
Nooruk	167
Täiskasvanud	331
Vanur	81

Nõmme-Mustamäe maastikukaitseala Hüppetorni ala (NM3):

Vanusegrupp	Kokku
Märkimata	2
Laps	43
Nooruk	144
Täiskasvanud	312
Vanur	50

Nõmme-Mustamäe maastikukaitseala Rõõmuallika ala (NM4):

Vanusegrupp	Kokku
Märkimata	5
Laps	36
Nooruk	65
Täiskasvanud	521
Vanur	40

2) Külastatavuse arvu muutused erinevate kuude jooksul

Nõmme-Mustamäe maastikukaitseala Lameka ala (NM1):

SEPTEMBER	OKTOOBER	NOVEMBER	DETSEMBER
92	146	95	219

Nõmme-Mustamäe maastikukaitseala Vanaka ala (NM2):

SEPTEMBER	OKTOOBER	NOVEMBER	DETSEMBER
225	79	97	261

Nõmme-Mustamäe maastikukaitseala Hüppetorni ala (NM3):

SEPTEMBER	OKTOOBER	NOVEMBER	DETSEMBER
233	55	123	140

Nõmme-Mustamäe maastikukaitseala Rõõmuallika ala (NM4):

SEPTEMBER	OKTOOBER	NOVEMBER	DETSEMBER
108	143	141	275

3) Külastajate koguarv nädala sisestel päevadel võrreldes nädalavahetusega

Nõmme-Mustamäe maastikukaitseala Lamekas (NM1):

NÄDALA SEES	NÄDALAVAHETUS
251	302

Nõmme-Mustamäe maastikukaitseala Vanakas (NM2):

NÄDALA SEES	NÄDALAVAHETUS
447	215

Nõmme-Mustamäe maastikukaitseala Hüppetorn (NM3):

NÄDALA SEES	NÄDALAVAHETUS
459	92

Nõmme-Mustamäe maastikukaitseala Rõõmuallika (NM4):

NÄDALA SEES	NÄDALAVAHETUS
426	271

4) Millised tegevused tulevad esile?

Nõmme-Mustamäe maastikukaitseala Lamekas (NM1):

Põhitegevustest tulevad esile jalutamine (184 inimest), koeraga jalutamine (86 inimest), ning kelgutamine (51 inimest). Lisategevustest olid populaarsemad suhtlemine (221 inimest), joomine (17 inimest) ja nutitelefoni kasutamine (15 inimest).

Nõmme-Mustamäe maastikukaitseala Vanakas (NM2):

Üldiselt jäi mulje, et Nõmme-Mustamäe maastikukaitseala n-ö "Vanaka" piirkond on populaarne just kõndimise kohapealt. Nimelt läbivad seda roheala mitmed inimesed päevas kas lihtsalt jalutamise eesmärgil (216) või selleks, et jõuda kiiremini ühest ühistranspordi peatusest teiseni (53). Paljud olid ka lihtsalt istumas pinkidel või siis vanaka mäe otsas nautimas vaadet. Koeraga jalutajaid oli samuti märkimisväärselt (63). Jooksmas või sõrkimas oli vaatlusperioodi jooksul selles piirkonnas 46 inimest.

Nõmme-Mustamäe maastikukaitseala Hüppetorn (NM3):

Põhitegevustest tulevad esile jalutamine (185 inimest), seismine (108 inimest) ning koeraga jalutamine (78 inimest). Lisategevustest olid populaarsemad suhtlemine (182 inimest), telefoni kasutamine (25 inimest) ja kuulamine (25 inimest).

Nõmme-Mustamäe maastikukaitseala Rõõmuallika (NM4):

Põhitegevustest tulevad esile kõige rohkem suusatamine (316 inimest) ja jalutamine (121 inimest) ning kolmandaks populaarsemaks tegevuseks oli jooksmine (72 inimest). Sellele järgnesid ka koeraga jalutamine (43 inimest) ja rattaga sõitmine (35 inimes).

2. PROJEKTI TEGEVUSKAVA



Tegevuste nimetus ja lühikirjeldus	Toimumise aeg	Vastutav isik
ELU rühmade moodustamine ja tegevuskava koostamine	06.09.2023	Juhendajad
Vaatlusmetoodika õppepäev	14.09.2023	Juhendajad
Iseseisev harjutamine vaatluseks	18.-24.09.2023	Projekti kõik rühmad
ZOOMi vahekokkuvõtte juhendajatega	29.09.2023	Juhendajad
I vaatlusnädal	25.09-01.10.2023	Projekti kõik rühmad
II vaatlusnädal	02.-08.10.2023	Projekti kõik rühmad
Vahekokkuvõtte ja esitluste koostamine	12.10.2023	Projekti kõik rühmad
III vaatlusnädal	16.-22.10.2023	Projekti kõik rühmad
Vahenädala tagasiside sessioon	20.10.2023	NM2 liikmed
Vahenädala tagasiside sessioon	23.10.2023	NM1 liikmed
Vahenädala tagasiside sessioon	25.10.2023	NM4 liikmed
Vahenädala tagasiside sessioon	26.10.2023	NM3 liikmed
IV vaatlusnädal	30.10-05.11.2023	Projekti kõik rühmad
Vahekokkuvõtte	09.11.2023	Projekti kõik rühmad
V vaatlusnädal	13.-19.11.2023	Projekti kõik rühmad
ZOOMi vahekokkuvõtte	15.11.2023	Projekti kõik rühmad
VI vaatlusnädal	27.11-03.12.2023	Projekti kõik rühmad

Seminar	07.12.2023	Projekti kõik rühmad
VII vaatlusnädal	11.-17.12.2023	Projekti kõik rühmad
VIII vaatlusnädal	25.-31.12.2023	Projekti kõik rühmad
Portfoolio koostamine ja tulemuste analüüs	02-09.01.2024	Projekti kõik rühmad
Tagasiside / analüüs	04.01.2024	Projekti kõik rühmad
Projekti tulemuste esitlemine	12.01.2024	Projekti kõik rühmad

3. KOMMUNIKATSIOON SIDUSRÜHMADELE

Antud projekti raames koguti andmeid ka 2023 aasta kevadel ning koostöös vabatahtlike vaatelejate ja huvilistega ka 2023 suvel. Meie ülesandeks jäi koguda 2023 sügiseseid andmeid - nii on ülevaade kogu aasta külastatavusest Nõmme-Mustamäe maastikukaitsealal liikuvatest inimestest.

Kogutud andmed on seotud juhendajate doktoritööga. Ühtlasi on andmed sisekasutuses Keskkonnaametis - vajadusel ja võimalusel saab Keskkonnaamet kasutada andmeid oma otsustes või plaanitavates tegevustes.

Lisaks on kogutud andmetes huvitatud ka Tallinna tehnikaülikooli spordiklubi, kes on meile abiks olnud tahvelarvutite hoiustamisel. Nimelt on spordiklubi justkui Nõmme-Mustamäe maastikukaitseala südames ning soovib väga teada, milliseid külastajaid ja tegevusi ümberringi aasta läbi harrastatakse.

4. IGA RÜHMALIIKME ÕPIKOGEMUSE REFLEKTSIOON

Andres Prihodko (haridus- ja ärikorraldus) - Õppisin paremini töötama meeskonnas: Lisaks sain rohkem tuttavamaks Nõmme-Mustamäe maastikukaitseala piirkonnaga.

Alika Jeršovski (rekreatsioonikorraldus) - Sain naaseda piirkonda, kus kunagi suureks kasvasin, ning näha, kuidas see piirkond on muutunud. Nii külastajate, kui ka oma olemuse poolest. Samuti sain uue kogemuse töötades koos inimestega, kelle tegevusvaldkonna taustad on väga erinevad.

Sten-Egert (rekreatsioonikorraldus) - Minu lemmik osa selle projekti juures oli rühmatöö. Huvitav oli jälgida ja osa võtta kuidas erinevate erialade tudengid üksteisega kommuniqueerisid, olles harjunud varasemalt teistsuguseid grupidöö metoodikaid kasutama, mis siin puhul kehtisid tavalisest vähem. Kindlasti üks väljunditest oli ka uue programmi õppimine ning arusaam kui liikuvad on inimesed ja nimelt millistel tingimustel ja aegadel nad liiguvad.

Kristofer Orutar (kehakultuur) - Roheala kaardistamine sai selgeks õpitud. Lisaks avardas silmaringi roheala külastava kontingendi suhtes, seda nii loomade kui inimeste näol. Kui muidu sinna metsa väga ei satu, siis projekti raames oli vahva seal ringi tatsata.

Tony-Ats Tamm (kehakultuur) - Sai arendada oma meeskonna oskust, lisaks sai vaatlustel näha huvitavaid huvigruppe, kellega pole varem metsas kohtunud.

Liina Säärekönno (sotsiaaltöö) - õppisin kasutama BBAT programmi. Mis puudutab õpitavat eriala ja projekti ühisosa, siis jälgisin põnevusega grupiliikmete dünaamikat ja meeskonnatöö toimimist.

Karmen-Kelsi Kruut (rekreatsioonikorraldus) - Vaatluste tegemine avardas kindlasti silmaringi - millised inimesed ja millal külastavad enim Nõmme-Mustamäe maastikukaitseala ning millisteks tegevusteks enim. Lisaks sai kogemuse võrra rikkamaks töötades ühes grupis uute inimestega.

Grete Suurkask (rekreatsioonikorraldus) - Projektis osalemisega õppisin hindama ümbrust enda ümber - panema tähele objekte/kooskõla rohealal. Kõige olulisemaks kogemuseks pean aja maha võtmist ning hetkele keskendumist (ringi läbi tegemine, tähelepanekute tegemine, analüüsimine, järelduste tegemine). Tulevikuks võtan kaasa tähelepaneku enda ümbruskonna jälgimisel ja tegevuste analüüsimise. Hea positiivne kogemus grupi meeskonnatööst.

Kert Moist (Integreeritud loodusteadused) - Projektis osalemine andis positiivse kogemuse meeskonnatööst ning võimaluse saada rohkem teada enda kodukohas asuva Nõmme-Mustamäe maastikukaitseala kohta. Vaatluste käigus õppisin rohkem tähele panema ka sealseid muutusi ning seostama seda enda erialaga.

Kaur Toots (Aasia uuringud) - Projektis osalemine andis võimaluse panustada endale väga kallile roheala arengule. Olen ka õnnelik et lisaks sellele aitas projekt kaasa mu suhtlus- kui ka meeskonnatöö oskustele. Olen kogemusega väga rahul.

Kristjan Õuekallas (kehakultuur) - Projektis osalemine andis mulle hea võimaluse osaleda meeskonnatöös, teostada praktilisi vaatlusi, kogeda inimeste intervjuerimist . Kokkuvõttes oli hea ja meelde jääv kogemus.

Marko Koern (kehakultuur) - Tekkis võimalus taas tegeleda statistikaga töötamisega, millega olen ka varem kokku puutunud Rahva- ja eluruumide loenduse ankeedi koostamise ja testimise raames. Projekt andis

mõtteid, et millega tulevikus võiksin siduda oma võimalikku magistritöö teemat. Oleks vaid aega rohkem olnud, siis oleks kindlasti antud projekti ka rohkem panustanud.

Ralf-Sander Suvinõmm (kehakultuur) - Sain õpetliku kogemuse meeskonnatööst uute inimestega. Inimestega vesteldes mõistsin paremini, kui olulised on nende jaoks linna rohealad.

Silvester Ilumets (kehakultuur) - Projekti käigus omandasin uusi keskkonnaga seotud teadmisi, mis avardasid minu silmaringi ja panid teisiti mõtlema. Samuti sain meeldejäävaid kogemusi inimesi intervjuerides ja meeskonnaga koostööd tehes.

Mari-Ann Parmas (keskkonnakorraldus) - Projektis osalemine andis kindlasti meeldejäáva ning õpetliku kogemuse, millest saadud teadmisi ja/või tegevusi on mul võimalik tulevikus ka erialaselt rakendada. Õppisin kasutama näiteks BBAT tööriista ning samuti märkama rohealade koormustaluvuse aspektist. Projekti põhieesmärgiks oli välja selgitada Nõmme-Mustamäe kaitsealaga seotud huvirühmad ning nende käitumine. Arvan, et seatud eesmärk sai saavutatud.

Anna Korotkova (keskkonnakorraldus) - Mulle meeldis projektis osaleda. Õppisin orienteeruda maastikul paberi kaardiga, sain kogemusi intervjuude läbiviimisel ning alustasin pöörata rohkem tähelepanu ümbrutse asjadele (nagu langenud puid või remonditööd) ja inimestele (kes mida teeb, kes on meie sihtrühma), analüüsida seda.

Emilia Gutmann (kehakultuur) - Õppisin märkama rohkem, mis mind ümbritseb ning meeskonnatööd.

Meelis Songe (kehakultuur) - Erialaselt andis projektis osalemine teoreetilised teadmised, kus antud maastikukaitsealal tohib treenida ja kus mitte. Enne projekti kasutasin uuritud ala korvpallipoistele ÜKE treeningute läbi viimiseks, teadvustama endale, et tegemist on kaitsealaga ja selle kasutamisele on kehtestatud teatud kitsendused. Tänapäeval olen antud ala kasutamisel kindlasti teadlikum. Samuti ei saa alahinnata meeskonnatöö kogemust. Huvitav kogemus oli võõraste inimestega grupitööd teha ja vaadelda kuidas meeskonnas rollid jagunevad ja tööd jaotuvad.

Andres Järve (kehakultuur) - Mina käin ise tihti Nõmme rohealadel liikumas ning sain teada palju huvitavat just Rõõmuallika kohta. Huvitav oli näha, kuidas sel ajal kui lund maas ei ole, siis käib sel alal suhteliselt vähe inimesi, täielik öö ja päev võrreldes talvise ajaga. Lumega olid väga suures ülekaalus peamiseks tegevuseks suusatamine, sügisel oli roheala kasutajate poolt palju erinevaid liikumise vorme. Õppisin kasutama programmi, millega viisime projekti läbi, märkides inimeste asukohti ja tegevusi. Lisaks arendasin grupitöö tegemise külgi, seekord oli veel lisa takistus selles, et oma rühmas oli ainult üks tuttav nägu. Seega alguses võttis aega, et õppida üksteist tundma, mille läbi ka sujuvalt paranes tiimitöö.

Marko Kilp (reklaam ja suhtekorraldus) - Praktilised tegevused sidusid meeskonnatööd paremaks ning intervjuud terviseradade kasutajatega aitasid näha rohkem kitsaskohti, mille nimel tasub tööd teha ja pingutada. Kõike seda oma heaolu nimel. Tore kogemus oli projektis osaleda.

Rene Rasmus (õigusteadus) - Õppisin tundma Nõmme-Mustamäe maastikukaitseala. Praktilised tegevused olid tervisele kasulikud. Nägin, et eestlastele meeldib tervisesport ja looduses liikumine - eriti suusatamine talvel. Tööpäeva hommikul kell 7 olid -5 kraadiga hommiku-suusatajad rajal. Intervjuusid oli keeruline teha kuna inimesed loobusid, nähes kui palju küsimusi nad vastama peavad. Isiklikult meeldis paberkaardile inimeste märkimine rohkem kuna külmaga tahvel ei töötanud.

Liisi Lindeburg (õigusteadus/avatud akadeemia) - õppisin kasutama BBAT tööriista. Vaatlused olid praktilised ning panid antud ala teisiti hindama. Meeskonnatöö ja rollide jaotus on selliste projektide puhul väga oluline, kui grupis puudub rollide ja vastutusalaade konkreetne jaotus, siis pole eesmärgi saavutamine ühtne ning sujuv.

5. Kasutatud kirjandus

L.Naughton-Treves, M.B.Holland, K.Brandon (2005) The Role of protected areas in conserving biodiversity and sustaining local livelihoods.
https://www.annualreviews.org/doi/full/10.1146/annurev.energy.30.050504.164507#_i3

Spernbauer, B. S., Monz, C., D'Antonio, A., & Smith, J. W. (2023, March). Factors influencing informal trail conditions: Implications for management and research in Urban-Proximate parks and protected areas. *Landscape and Urban Planning*, 231, 104661. <https://doi.org/10.1016/j.landurbplan.2022.104661>

Zwart, R., & Ewert, A. (2022, June 1). Human Health and Outdoor Adventure Recreation: Perceived Health Outcomes. *Forests*, 13(6), 869. <https://doi.org/10.3390/f13060869>